

NIEUW GEBOUW CREËERT VOORWAARDEN VOOR VERNIEUWEND LEREN

Zorgvuldig uitgewerkte onderwijsvisie in Brunssum

NIEUWBOUW BREDE SCHOOL CENTRUM BRUNSSUM

Opdrachtgever

Weller Wonen

Huurders/gebruikers

Gemeente Brunssum,
Kinderopvang Parkstad,
Movare

Architect

KOW

Interieur

D|Dock

Aannemer

Aannemingsbedrijf

Jongen BV

BVO

3.800 m²

Bouwkosten

€ 4,44 miljoen excl. btw

Ingebruikname

Oktober 2016

KENMERKEN



Bijzonder aan de goed geslaagde brede school in Brunssum is dat de architect en interieurarchitect vanaf de start samen optrokken. Dat heeft tot een gebouw geleid dat in alle facetten aansluit bij de onderwijsvisie van de beide scholen en een bijzonder prettig leer-, werk- en binnenklimaat heeft.

Op vrijdag 21 oktober 2016 ging de Brede School Centrum in de wijk Kerkeveld officieel open. De ruim 400 kinderen lieten ballonnen op om te vieren dat ze dat schooljaar in een prachtig, gloednieuw gebouw mochten starten. De Brede School is in opdracht van de corporatie Weller Wonen gebouwd en biedt onderdak aan de basisscholen De Opstap en De Trampoline, peuterspeelzaalwerk CMWW en een kinderdagverblijf met buitenschoolse opvang van Kinderopvang Parkstad. Verder maken twee gymzalen deel uit van het nieuwe gebouw, die door andere scholen en in de avond door verenigingen gebruikt worden. Maria Pastoor is de energieke directeur van beide scholen: "De oorspronkelijke gebouwen waren op en niet geschikt voor modern onderwijs. We hebben zelfs nog gekeken naar twee aparte nieuwe scholen of een fusie. Maar je hebt toch twee dna's die je graag wilt behouden. De Opstap werkt met cursusgroepen en de Trampoline deels



FOTO COLINDA VAN IPEREN

*“WE HEBBEN EEN OMGEVING
GECREËRD VOLGENS DE PRINCIPES
VAN DE ‘LEARNING ENVIRONMENT’
GESTOELD OP FLEXIBILITEIT, OPENHEID,
MOBILITEIT EN SPELEND LEREN”*

leerlingenaantal en veranderende onderwijsconcepten. Dat hebben we hier in het ontwerp vertaald, waardoor letterlijk meer ruimte is ontstaan. We hebben niet voor twee verschillende scholen ontworpen, maar hetzelfde concept voor beide scholen toegepast. Je komt binnen in een beschermd gebied voor de BSO en vervolgens ontvouwen de scholen zich aan de beide kanten. Het centrale middengebied is een groot atrium met een podium en twee trappen, waardoor allerlei ruimtelijke verbindingen met en tussen de beide scholen ontstaan. Elk lokaal heeft een stilteruimte en een uitloopdeel en het gebouw kent geen verkeersruimten. Dan hoeft een lokaal niet supergroot te zijn. Dat betekent dat het gebouw op verschillende schaalniveaus werkt, waarbij de kwaliteit van het interieur en het binnenklimaat de beleving enorm versterken. Als je 's morgens door de school loopt hoor je niets. Dan heb je niet in de gaten dat er 440 kinderen zijn.”

RUIMTE VOOR INRICHTING

Irene: “We hebben gekozen voor wat kleinere lokalen, met een eigen verwerkingsruimte en een brede gang, die door de openingen ook als een leerplein werkt. Zo ontstaan veel plekken voor activiteiten, die ook met elkaar gedeeld worden en doe je meer met minder meters. Het vaste meubilair hebben we als onderdeel van de aanbesteding mee ontworpen. Alle groepsruimten hebben twee vaste kasten. Daarnaast hebben we bestaand goed meubilair op verschillende creatieve manieren hergebruikt, zodat het onderdeel van een eenzelfde concept werd. Daardoor creëer je rust en eenheid. Dat vertaalt je verder naar beeldvormen.” Het Jenaplan onderwijs werkt



FOTO COLINDA VAN IPEREN

met Jenaplan. We raken elkaar op veel punten, maar de verschillen zijn toch te groot. En we wilden dat er voor ouders wat te kiezen zou zijn. We hebben nu eigenlijk een samenwerkingsschool met flexibiliteit in ons aanbod. We hebben een gezamenlijke teamkamer en delen de conciërge, maar elke school heeft een eigen IB-er en een eigen MR en ouderraad. Beide scholen leveren een mooie mix van cognitieve en leervaardigheden, maar de accenten zijn anders. Juist door die eigenheid groeit kun je beter samenwerken.”

IN SPELEN OP FLUCTUATIES

Projectleider Hans van der Broeck van de corporatie Weller Wonen: “Wij hebben er in de selectie van de architect samen voor gekozen om tegelijk een interieurarchitect te selecteren, omdat de kwaliteit van de schil en de inrichting en het binnenklimaat sterk samenhangen. Roel Jansen van KOW Architecten en Irene Snel van D/Dock vormden een prima team. Het resultaat is een gebouw dat de ontwikkeling van het onderwijs heel goed faciliteert en ook inspeelt op de toekomstige fluctuaties in het leerlingenaantal. En we zijn alweer bezig met woningontwikkeling. Uit een recent onderzoek blijkt dat de krimp tot stilstand is gekomen en we zelfs weer wat groeien.”

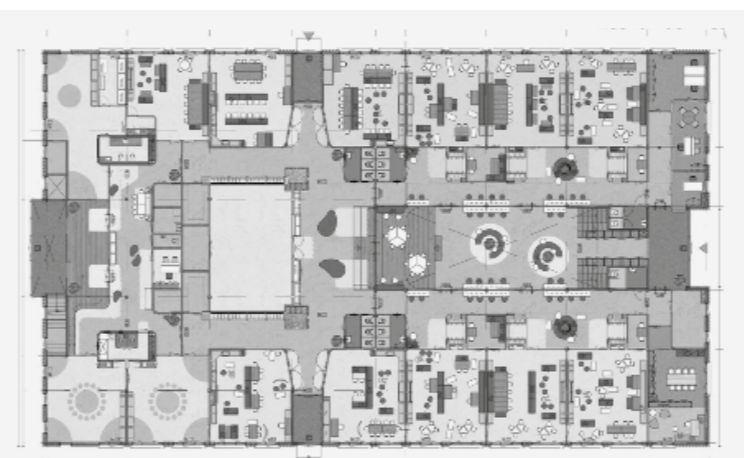
FLEXIBILITEIT INBOUWEN

KOW en D/Dock hebben in het traject intensief samengewerkt. Het interieur en exterieur zijn op elkaar afgestemd wat zorgt voor optimalisering van de beschikbare ruimte en specifiek op de wensen van de gebruikers. De basisgedachte

voor het ontwerp bestond uit drie lagen van privacy: de eerste laag biedt veiligheid in het klaslokaal, de tweede laag is in de ring buiten het lokaal georganiseerd en is wat meer naar buiten gericht; daar is een zone gecreëerd, die door drie lokalen kan worden gebruikt. De derde laag is 'out in the open' en beslaat de centrale aula, waar iedereen samenkomt. Opvallend zijn de grote hoeveelheden glas in de gevel en in het dak en de zorgvuldig gekozen type armaturen. Zij zorgen voor lichte en prettige ruimten. Om de school een zachte en vriendelijke ruimte te maken, is er veel met organische vormen gewerkt. Het kleurgebruik is in de basis neutraal met zachte warme kleuren, aangevuld met wat speelse kleurvlakken. Roel Jansen: “Wij weten uit ervaring dat je flexibiliteit moet inbouwen, vanwege de fluctuaties in het



FOTO ANNENOR PHOTOGRAPHY



PROGRAMMA BEGANE GROND

met namen van dieren voor elke groep, zoals de muizengroep. Dat is beeldend vertaald door graphics toe te passen. Voor De Opstap zijn graphics over het vliegverkeer toegepast. Die uitingvorm komt op allerlei plekken terug: “Samen met de gebruikers hebben we een ‘Learning Environment’ ontwikkeld, waarbij vormen van activiteiten en samenwerking tot een innovatieve leeromgeving leiden; je wilt een ruimte maken waarin kinderen zich het beste kunnen ontwikkelen. In dat proces hebben we verschillende workshops met de scholen en de kinderen georganiseerd. De ruimte in het middengebied wordt wel met een arena vergeleken. Wanneer de bovenbouw leerlingen van beide scholen via de trappen de ruimte betreden of verlaten is het net een theatervoorstelling die zich aan je voltrekt. Je komt in een beschermd gebied binnen en vanuit die veiligheid leer je wat ruimte met je doet. Je zag binnen een week hoe de kinderen het nieuwe gebouw hadden ingenomen en het zich eigen hadden gemaakt.”

GOEDE AKOESTIEK

In een Total Engineering is een duurzaam en gezond gebouw ontworpen dat voldoet aan de hoge ambities; zo is er lage temperatuur verwarming toegepast en CO2 gestuurde balansventilatie met hoogrendement warmteterugwinning. De verlichting is voorzien van een veegschakeling, dimbaar en deels in led uitgevoerd. Alle lokalen voldoen aan de eisen van ‘Frisse scholen klasse B. Roel: “Inrichting en binnenklimaat gaan hand in hand. Je kunt nog net zo mooi iets ontwerpen, maar wanneer het akoestisch slecht is kun je het wel schudden. We hebben waar mogelijk een combinatie gemaakt van technische maatregelen en natuurlijke elementen, die dempend werken, zoals gordijnen. Dat merk je gelijk in de beleving van het gebouw. Weller Wonen hield als opdrachtgever gelukkig vast aan de kwalitatieve uitgangspunten en dat heeft op alle niveaus een goed gebouw opgeleverd.”